

山东省 排污单位自行监测方案

企业名称：烟台运通电镀有限公司

监测单位：烟台同济测试科技股份有限公司

备案日期：2021年12月29日

烟台运通电镀有限公司自行监测方案

根据《企业事业单位环境信息公开办法》、《国家重点监控企业自行监测及信息公开办法（试行）》和《排污单位自行监测技术指南》的规定，制定本企业自行监测方案。

一、基本情况

企业名称	烟台运通电镀有限公司	行业类别	金属表面处理及热处理加工
曾用名		注册类型	私营企业
组织机构代码		社会信用代码	91370612750899801M
企业规模	小型	对应市平台自动监控企业	烟台运通电镀有限公司
中心经度	E 121° 34' 5.00"	中心纬度	N 37° 23' 11.00"
企业注册地址	山东省烟台牟平区-政府大街812号	邮编	264100
企业生产地址	山东省烟台牟平区-政府大街812号	邮编	264100
法定代表人	徐波	企业网址	
企业类别	重金属企业, 废水, 废气, 危废企业	所属集团	
建成投产年月	1991-07-11	管理级别	县(市、区属)
许可证编号	91370612750899801M001P	许可证发证日期	2020-12-29
控制级别	废气: <input checked="" type="checkbox"/> 国控 <input checked="" type="checkbox"/> 省控 <input checked="" type="checkbox"/> 市控 <input checked="" type="checkbox"/> 其它 废水: <input checked="" type="checkbox"/> 国控 <input checked="" type="checkbox"/> 省控 <input checked="" type="checkbox"/> 市控 <input checked="" type="checkbox"/> 其它		
	重金属企业: <input checked="" type="checkbox"/> 国控 <input checked="" type="checkbox"/> 省控 <input checked="" type="checkbox"/> 市控 <input checked="" type="checkbox"/> 其它 危废企业: <input checked="" type="checkbox"/> 国控 <input checked="" type="checkbox"/> 省控 <input checked="" type="checkbox"/> 市控 <input checked="" type="checkbox"/> 其它		
环保联系人	王丰德	联系电话	0535-4212727
传真		联系人手机	13181526507
电子邮箱	fengguojing00@163.com		
企业生产情况	磷化线 14 万 m ² /a, 电泳线 60 万 m ² /a, 镀锌线 60 万 m ² /a, 锌镍合金线 45 万 m ² /a。		
企业污染治理情况	污水处理站一座, 含镍废水处理设施一套, 处理能力 72m ³ /天, 含铬废水处理设施一套, 处理能力 72m ³ /天, 综合废水处理设施一套, 处理能力 720m ³ /天。 废气净化塔 7 座		
备注			

二、监测内容

废气自行监测内容表

监测项目 监测内容		排放口	监测点位	监测频次	执行排放标准	标准限值	监测方法	分析仪器	备注
监测 指标	氯化氢	DA001	自动线车间镀锌线	1 半年/次	电镀污染物排放标准 (GB 21900-2008)	30 mg/m ³	离子色谱法(暂行)	PIC-10 离子色谱法	手工监测
	氮氧化物	DA001	自动线车间镀锌线	1 半年/次	山东省区域性大气污染物综合排放标准 2019(DB37/ 2376—2019)	100 mg/m ³	盐酸萘乙二胺分光光度法	分光光度计	手工监测
	氯化氢	DA002	滚镀车间	1 半年/次	电镀污染物排放标准 (GB 21900-2008)	30 mg/m ³	离子色谱法(暂行)	PIC-10 离子色谱法	手工监测
	氮氧化物	DA002	滚镀车间	1 半年/次	山东省区域性大气污染物综合排放标准 2019(DB37/ 2376—2019)	100 mg/m ³	盐酸萘乙二胺分光光度法	分光光度计	手工监测
	氯化氢	DA003	前处理车间	1 半年/次	电镀污染物排放标准 (GB 21900-2008)	30 mg/m ³	离子色谱法(暂行)	PIC-10 离子色谱法	手工监测
	硫酸雾	DA003	前处理车间	1 半年/次	电镀污染物排放标准 (GB 21900-2008)	30 mg/m ³	离子色谱法(暂行)	PIC-10 离子色谱法	手工监测
	VOCs	DA004	电泳自动线固化室排气筒	1 半年/次	挥发性有机物排放标准第 5 部分:表面涂装行业(DB37/2801.5-2018)	50 mg/m ³	固定污染源废气挥发性有机物的测定 固相吸附-热脱附/气相色谱-质谱法	自动烟尘测试仪智能四路空气采样器气相色谱质谱联用仪	手工监测
	颗粒物	DA004	电泳自动线固化室排气筒	1 半年/次	山东省区域性大气污染物综合排放标准	10 mg/m ³	固定污染源排气中颗粒物测	分析天平	手工监测

				2019(DB37/ 2376—2019)		定与气态污染 物采样		
氮氧化物	DA004	电泳自动线固化 室排气筒	1 半年/次	山东省区域性大气污染 物综合排放标准 2019(DB37/ 2376— 2019)	100 mg/m3	盐酸萘乙二胺 分光光度法	分光光度仪	手工监 测
二氧化硫	DA004	电泳自动线固化 室排气筒	1 半年/次	山东省区域性大气污染 物综合排放标准 2019(DB37/ 2376— 2019)	50 mg/m3	甲醛吸收-副玫 瑰苯胺分光光 度法	分光光度仪	手工监 测
氯化氢	DA005	自动线车间锌镍 排气筒	1 半年/次	电镀污染物排放标准 (GB 21900-2008)	30 mg/m3	离子色谱法(暂 行)	PIC-10 离子色 谱法	手工监 测
氯化氢	DA006	锌镍合金车间排 气筒	1 半年/次	电镀污染物排放标准 (GB 21900-2008)	30 mg/m3	离子色谱法(暂 行)	PIC-10 离子色 谱法	手工监 测
颗粒物	DA007	抛丸工序	1 半年/次	山东省区域性大气污染 物综合排放标准 2019(DB37/ 2376— 2019)	10 mg/m3	固定污染源排 气中颗粒物测 定与气态污染 物采样	分析天平	手工监 测
污染物排放方式 及排放去向	有组织收集经喷淋净化塔处理后排入大气							
采样和样品保存方 法	单次采样 3 个，样品保存无							
监测质量控制措施	喷淋塔开启及喷淋液 PH 监测记录							
监测结果 公开时限	1 周							

备注	
----	--

废水自行监测内容表

监测项目 监测内容	排放口	监测点位	监测频次	执行排放标准	标准限值	监测方法	分析仪器	备注	
监测 指标	化学需氧量	DW003	总排口	1天/次	污水排入城镇下水道水质标准(GB/T 31962-2015)	500 mg/L	重铬酸盐法	化验滴定	手工监测
	总锌	DW003	总排口	1天/次	电镀污染物排放标准(GB 21900-2008)	1.5 mg/L	火焰原子吸收分光光度法	原子吸收分光光度计	手工监测
	总磷(以P计)	DW003	总排口	1周/次	污水排入城镇下水道水质标准(GB/T 31962-2015)	8 mg/L	水质总磷的测定钼酸铵分光光度法(GB/T 11893-1989)	分光光度计	手工监测
	氨氮(NH ₃ -N)	DW003	总排口	1月/次	污水排入城镇下水道水质标准(GB/T 31962-2015)	45 mg/L	纳氏试剂分光光度法	分光光度计	手工监测
	pH值	DW003	总排口	自动监测	污水排入城镇下水道水质标准(GB/T 31962-2015)	6.5--9.5(无量纲)	水质 pH值的测定 玻璃电极法 GB 6920-1986	PH在线监测	
	石油类	DW003	总排口	1月/次	污水排入城镇下水道水质标准(GB/T 31962-2015)	15 mg/L	红外分光光度法	红外光度计	手工监测
	总铁	DW003	总排口	1月/次	污水排入城镇下水道水质标准(GB/T 31962-	5 mg/L	水质 铁、锰的测定 火焰原子	原子吸收	手工监测

				2015)		吸收分光光度法		
总氮 (以 N 计)	DW003	总排口	1 天/次	污水排入城镇下水道水质标准 (GB/T 31962-2015)	70 mg/L	水质 总氮的测定 连续流动-盐酸萘乙二胺分光光度法 HJ 667-2013	分光光度计	手工监测
悬浮物	DW003	总排口	1 月/次	污水排入城镇下水道水质标准 (GB/T 31962-2015)	400 mg/L	水质 悬浮物的测定 重量法 GB 11901-1989	分析天平	手工监测
	DW002	生活污水排放口	/次	/	/			手工监测
pH 值	DW006	雨水排放口	有流动水时按日检测一次	地表水环境质量标准 (GB3838-2002)	6--9(无量纲)	水质 pH 值的测定 玻璃电极法 GB 6920-1986	玻璃电极	手工监测
悬浮物	DW006	雨水排放口	有流动水时按日检测一次	地表水环境质量标准 (GB3838-2002)	400 mg/L	水质悬浮物的测定 重量法 GB 11901-1989	分析天平	手工监测
总镍	DW004	车间排放口	自动监测	电镀污染物排放标准 (GB 21900-2008)	0.5 mg/L	水质 镍的测定 火焰原子吸收分光光度法 GB 11912-89	分光光度计	
流量	DW004	车间排放口	自动监测	排污许可证	/	测明渠中液位高度和流速	明渠流量计	
总铬	DW005	车间排放口	自动监测	电镀污染物排放标准 (GB 21900-2008)	1.0 mg/L	水质 总铬的测定 高锰酸钾氧化-二苯碳酰二肼分光光度法 GB/T 7466-1987	总铬在线自动分析仪	
流量	DW005	车间排放口	自动监测	排污许可证	/	监测液位高度和流速	明渠流量计	

污染物排放方式及排放去向	工业废水经我司污水处理站处理后排入城市污水管网处理，生活污水排入城市污水管网
采样和样品保存方法	混合采样至少 3 个，无样品保存
监测质量控制措施	污水车间运行记录，污染因子化验记录
监测结果公开时限	1 个周
备注	

无组织自行监测内容表

监测项目 监测内容		监测点位	监测频次	执行排放标准	标准限值	监测方法	分析仪器	备注
监测 指标	氮氧化物	厂界	1 半年/次	大气污染物综合排放标准 (GB16297-1996)	0.12 mg/m ³	盐酸萘乙二胺分光光度法	分光光度计	手工监测
	二氧化硫	厂界	1 半年/次	大气污染物综合排放标准 (GB16297-1996)	0.40 mg/m ³	甲醛吸收-副玫瑰苯胺分光光度法	分光光度计	手工监测
	颗粒物	厂界	1 半年/次	大气污染物综合排放标准 (GB16297-1996)	1.0 mg/m ³	固定污染源排气中颗粒物测定与气态污染物采样	分析天平	手工监测

	硫酸雾	厂界	1 半年/次	大气污染物综合排放标准 (GB16297-1996)	1.2 mg/m ³	离子色谱法(暂行)	/	手工监测
	氯化氢	厂界	1 半年/次	大气污染物综合排放标准 (GB16297-1996)	0.20 mg/m ³	硫氰酸汞分光光度法	分光光度计	手工监测
	挥发性有机物	厂界	1 半年/次	排污许可证	2.0 mg/Nm ³	固定污染源废气挥发性有机物的测定 固相吸附-热脱附/气相色谱-质谱法	气相色谱仪	手工监测
	污染物排放方式及排放去向	无						
	采样和样品保存方法	无						
	监测质量控制措施	无						
	监测结果公开时限	一个周						
	备注							

周边环境自行监测内容表

监测项目 监测内容		监测点位	监测频次	执行排放标准	标准限值	监测方法	分析仪器	备注
监测 指标	总大肠菌群	监测井	1 半年/次	地下水质量标准 (GB/T 14848 - 93)	3.0 个/L	纸片快速法	/	手工监测
	pH 值	监测井	1 半年/次	地下水质量标准 (GB/T 14848 - 93)	6.5--8.5 (无量纲)	玻璃电极法	PH 计	手工监测
	溶解性总固体	监测井	1 半年/次	地下水质量标准 (GB/T 14848 - 93)	1000 mg/L	/	/	手工监测
	总硬度	监测井	1 半年/次	地下水质量标准 (GB/T 14848 - 93)	450 mg/L	/	/	手工监测
	高锰酸盐指数	监测井	1 半年/次	地下水质量标准 (GB/T 14848 - 93)	3.0 mg/L	/	/	手工监测
	总铬	监测井	1 半年/次	排污许可证	0.05 mg/L	火焰原子吸收分光光度法	分光光度计	手工监测
	总镍	监测井	1 半年/次	排污许可证	0.05 mg/L	水质 镍的测定 火焰原子吸收分光光度法 GB 11912-89	分光光度计	手工监测
	总锌	监测井	1 半年/次	排污许可证	1.0 mg/L	火焰原子吸收分光光度法	分光光度计	手工监测
	氨氮 (NH ₃ -N)	监测井	1 半年/次	地下水质量标准 (GB/T 14848 - 93)	0.2 mg/L	水质 氨氮的测定 纳氏试剂分光光度法 HJ 535-2009	分光光度计	手工监测
	亚硝酸盐	监测井	1 半年/次	地下水质量标准 (GB/T 14848 - 93)	0.02 mg/L	N- (1-萘基) - 乙二胺光度法	分光光度计	手工监测
	硝酸盐 (以 N 计)	监测井	1 半年/次	地下水质量标准 (GB/T 14848 - 93)	20 mg/L	/	/	手工监测
	氯化物 (以 Cl ⁻ 计)	监测井	1 半年/次	排污许可证	250 mg/L	/	/	手工监测

硫酸盐（以S042-计）	监测井	1 半年/次	地下水质量标准(GB/T 14848 - 93)	250 mg/L	/	/	手工监测
锌	厂界周边土壤	1 年/次	排污许可证	300 mg/KG	/	/	手工监测
镍	厂界周边土壤	1 年/次	排污许可证	250 mg/KG	/	/	手工监测
铬	厂界周边土壤	1 年/次	排污许可证	60 mg/KG	/	/	手工监测
PH	厂界周边土壤	1 年/次	土壤环境质量标准(GB17618-1997)	/	玻璃电极法	PH 计	手工监测
氯化氢	厂界周边环境空气质量	1 季度/次	排污许可证	0.015 mg/m3	硫氰酸汞分光光度法	分光光度计	手工监测
硫酸雾	厂界周边环境空气质量	1 季度/次	排污许可证	0.3 mg/m3	铬酸钡比色法	分光光度计	手工监测
氮氧化物	厂界周边环境空气质量	1 季度/次	排污许可证	0.08 mg/m3	盐酸萘乙二胺分光光度法	分光光度计	手工监测
二氧化硫	厂界周边环境空气质量	1 季度/次	排污许可证	0.15 mg/m3	甲醛吸收-副玫瑰苯胺分光光度法	分光光度计	手工监测
颗粒物	厂界周边环境空气质量	1 季度/次	排污许可证	0.3 mg/m3	固定污染源排气中颗粒物测定与气态污染物采样	分析天平	手工监测
可吸入颗粒物（空气动力学当量直径10 μm 以下）	厂界周边环境空气质量	1 季度/次	排污许可证	0.15 mg/m3	固定污染源排气中颗粒物测定与气态污染物采样	分析天平	手工监测
细微颗粒物（空气动力学当量直径2.5 μm 以下）	厂界周边环境空气质量	1 季度/次	排污许可证	0.075 mg/m3	固定污染源排气中颗粒物测定与气态污染物采样	分析天平	手工监测
挥发性有机物	厂界周边环境空气质量	1 季度/次	排污许可证	2.0 mg/Nm3	固定污染源废气挥发性有机	自动烟尘测试仪智能四路空	手工监测

						物的测定 固相 吸附-热脱附 /气相色谱- 质谱法	气采样器气相 色谱质谱联用 仪	
污染物排放方式 及排放去向	无							
采样和样品保存方 法	无							
监测质量控制措施	无							
监测结果 公开时限	一个周							
备注								

厂界噪声自行监测内容表

监测项目 监测内容		监测点位	监测频次	执行排放标准	标准限值	监测方法	分析仪器	备注
监测 指标	工业企业厂界 环境噪声(夜间)	东厂界	1 季度/次	环评	55 dB	GB12348-2008 工业企业厂界 环境噪声排放 标准	多功能声级计	手工监测
	工业企业厂界	东厂界	1 季度/次	环评	65 dB	GB12348-2008	多功能声级计	手工监测

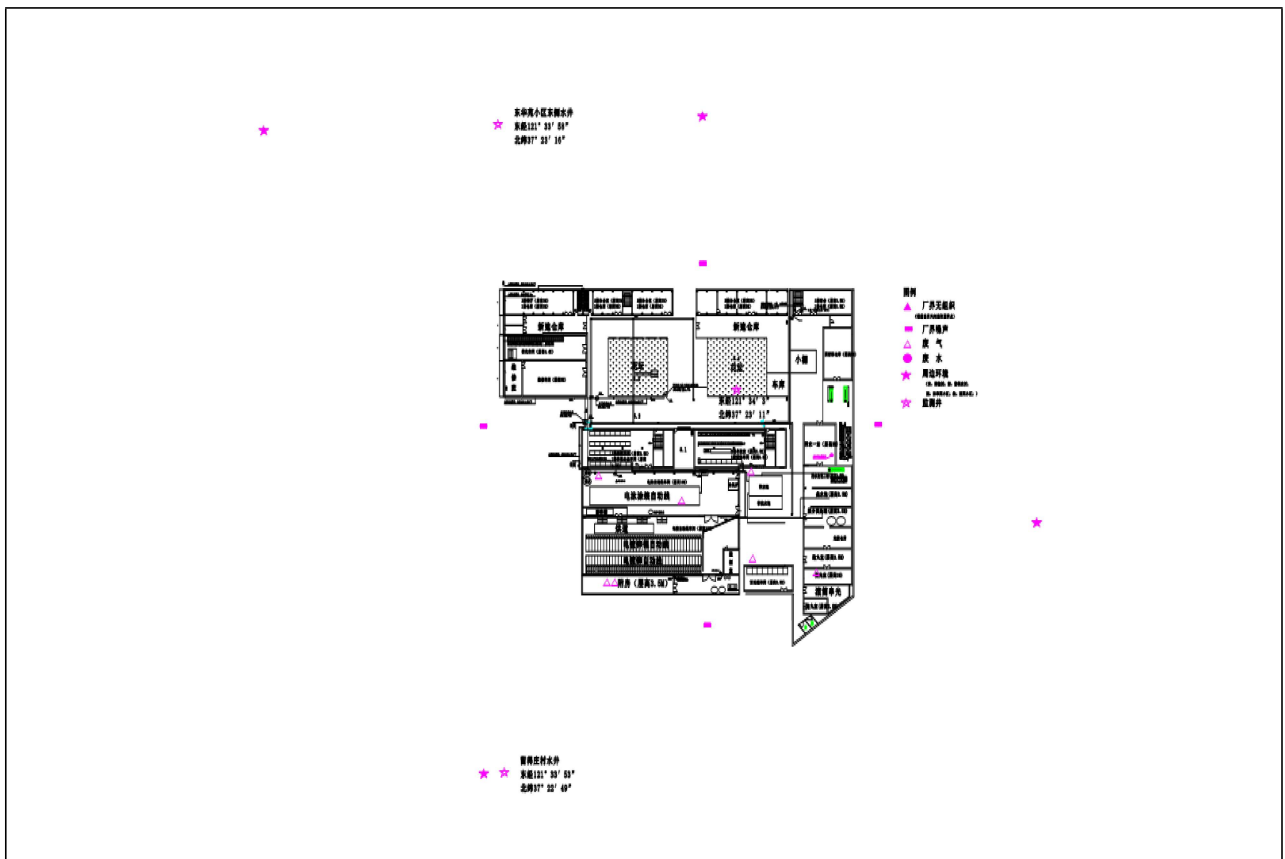
环境噪声(昼间)					工业企业厂界环境噪声排放标准		
工业企业厂界环境噪声(夜间)	西厂界	1 季度/次	环评	55 dB	GB12348-2008 工业企业厂界环境噪声排放标准	多功能声级计	手工监测
工业企业厂界环境噪声(昼间)	西厂界	1 季度/次	环评	65 dB	GB12348-2008 工业企业厂界环境噪声排放标准	多功能声级计	手工监测
工业企业厂界环境噪声(夜间)	南厂界	1 季度/次	环评	55 dB	GB12348-2008 工业企业厂界环境噪声排放标准	多功能声级计	手工监测
工业企业厂界环境噪声(昼间)	南厂界	1 季度/次	环评	65 dB	GB12348-2008 工业企业厂界环境噪声排放标准	多功能声级计	手工监测
工业企业厂界环境噪声(夜间)	北厂界	1 季度/次	环评	55 dB	GB12348-2008 工业企业厂界环境噪声排放标准	多功能声级计	手工监测
工业企业厂界环境噪声(昼间)	北厂界	1 季度/次	环评	65 dB	GB12348-2008 工业企业厂界环境噪声排放标准	多功能声级计	手工监测
污染物排放方式及排放去向	无						

采样和样品保存方法	无
监测质量控制措施	无
监测结果公开时限	一周
备注	

三、附件

图 1 监测点位示意图

企业可根据具体情况自行确定比例，标明工厂方位，四邻，标明办公区域、主要生产车间（场所）及主要设备的位置，标明各种污染治理设施的位置，标明排放口及其监测点位的编号及其名称。



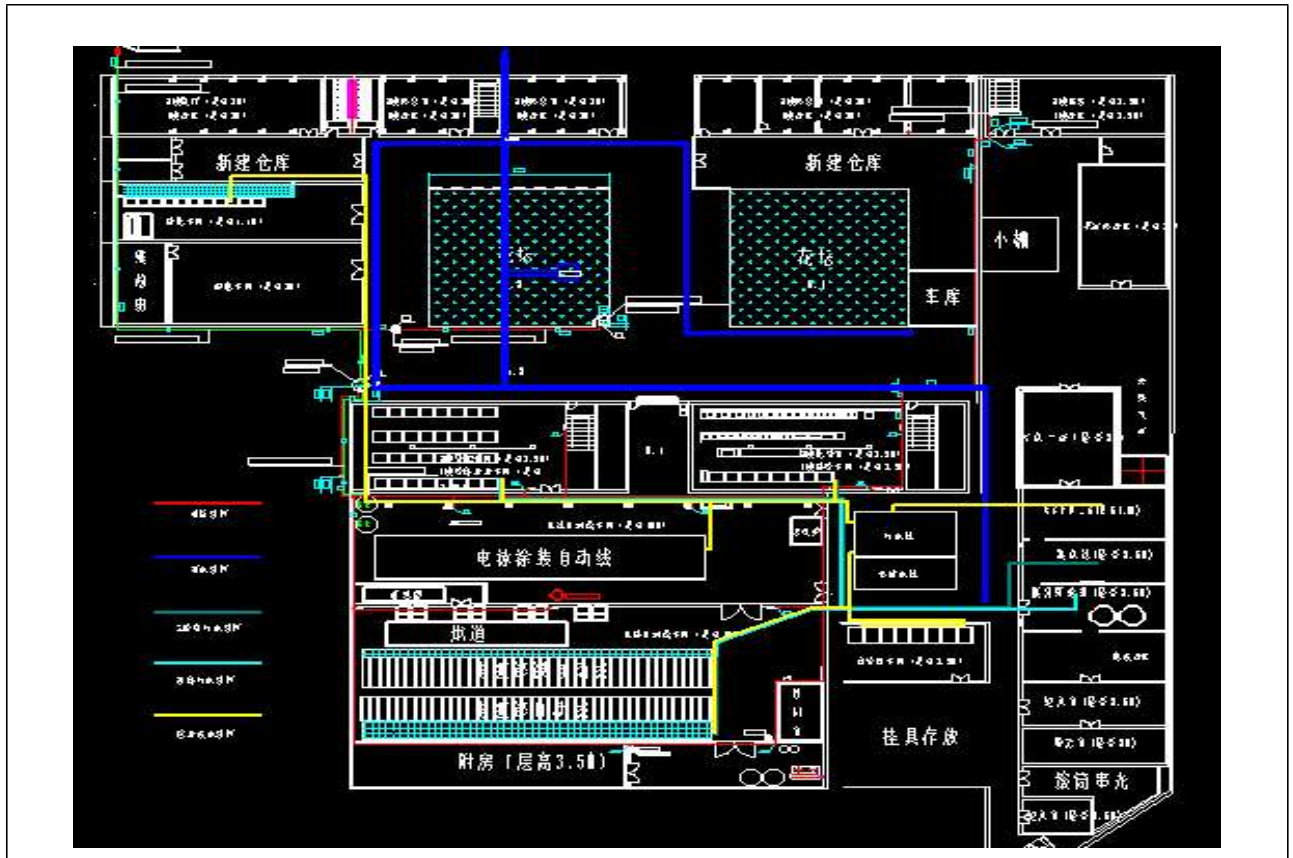


图3 生产厂区总平面布置图

(应包括主要工序、工房、设备位置关系，注明厂区雨水、污水收集和运输走向等内容)

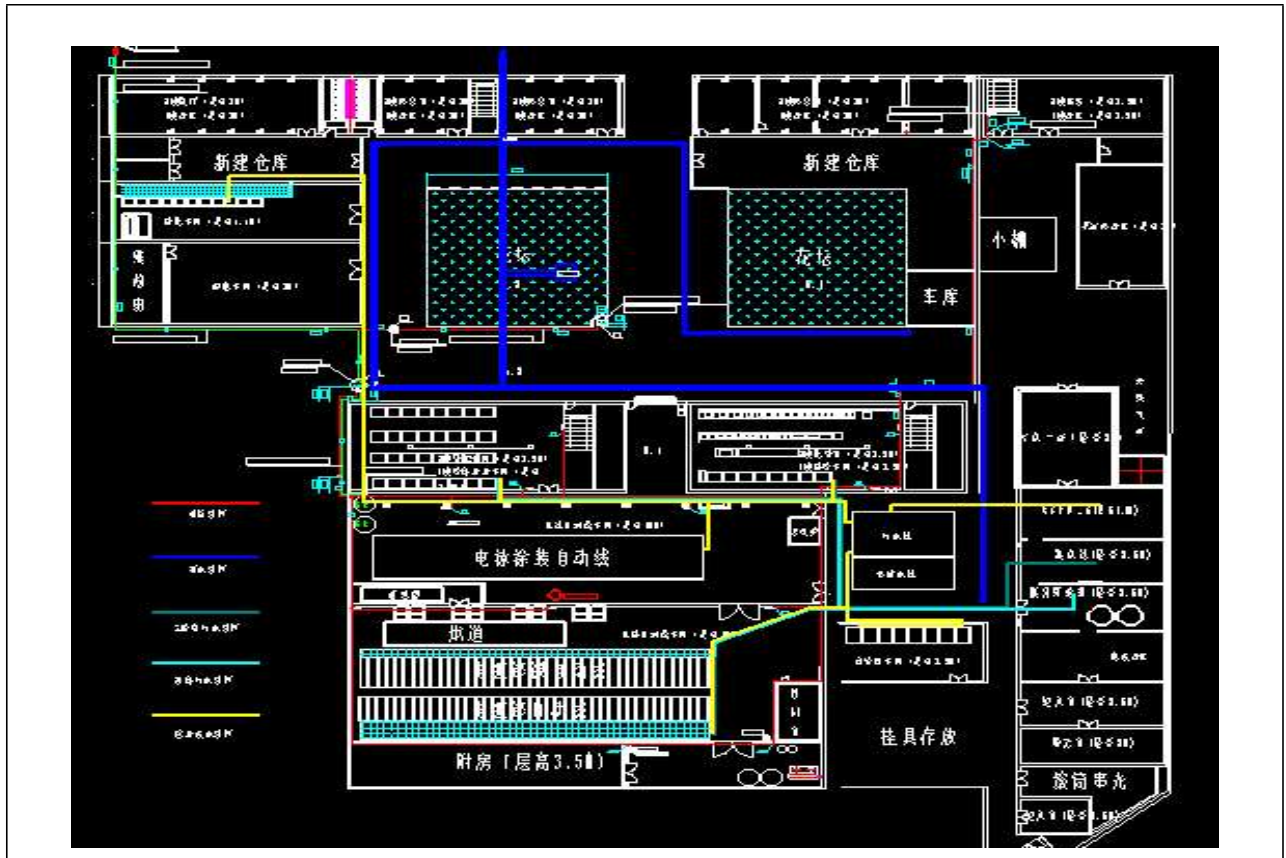
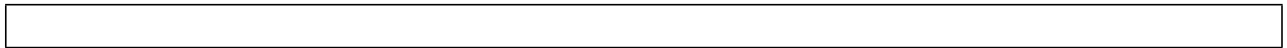
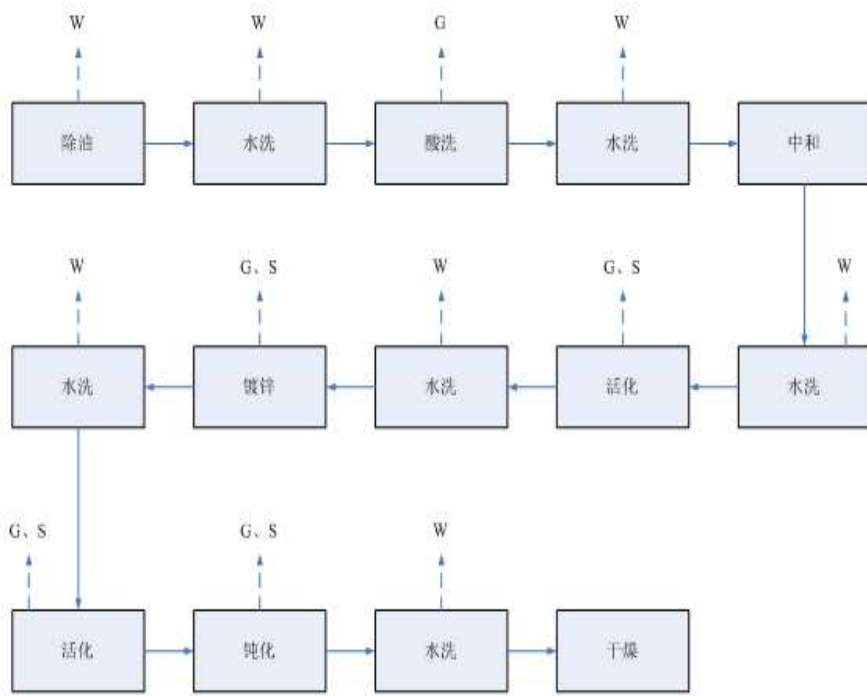


图4 生产工艺流程图

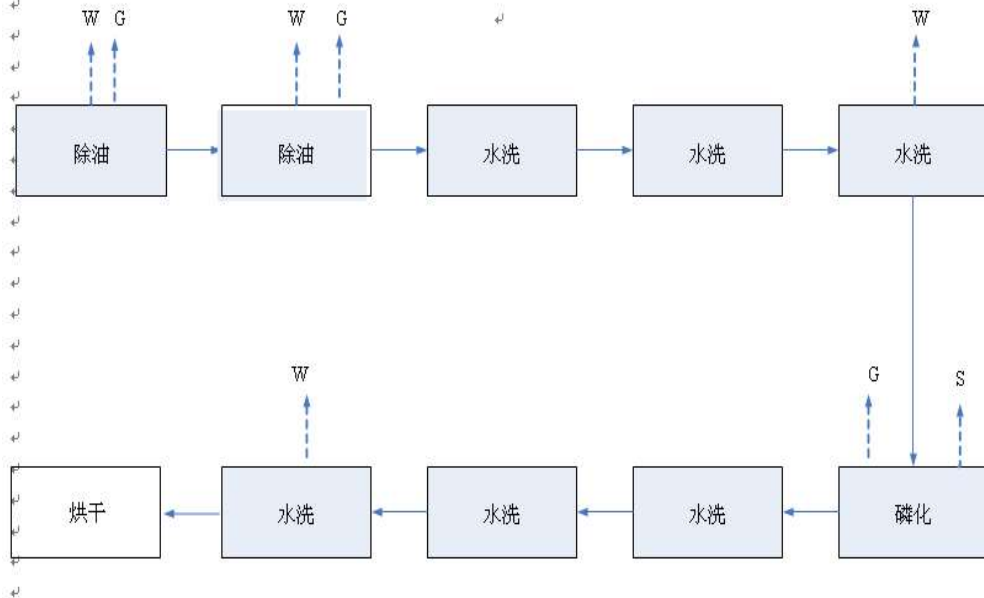
(应包括主要生产设施(设备)、主要原燃料的流向、生产工艺流程等内容)





图例：W：废水；G：废气；S：固废

图 3.3.2 镀锌车间工艺流程及产污环节图



图例：W：废水；G：废气；S：固废

图 3.3.5 磷化车间工艺流程及产污环节图

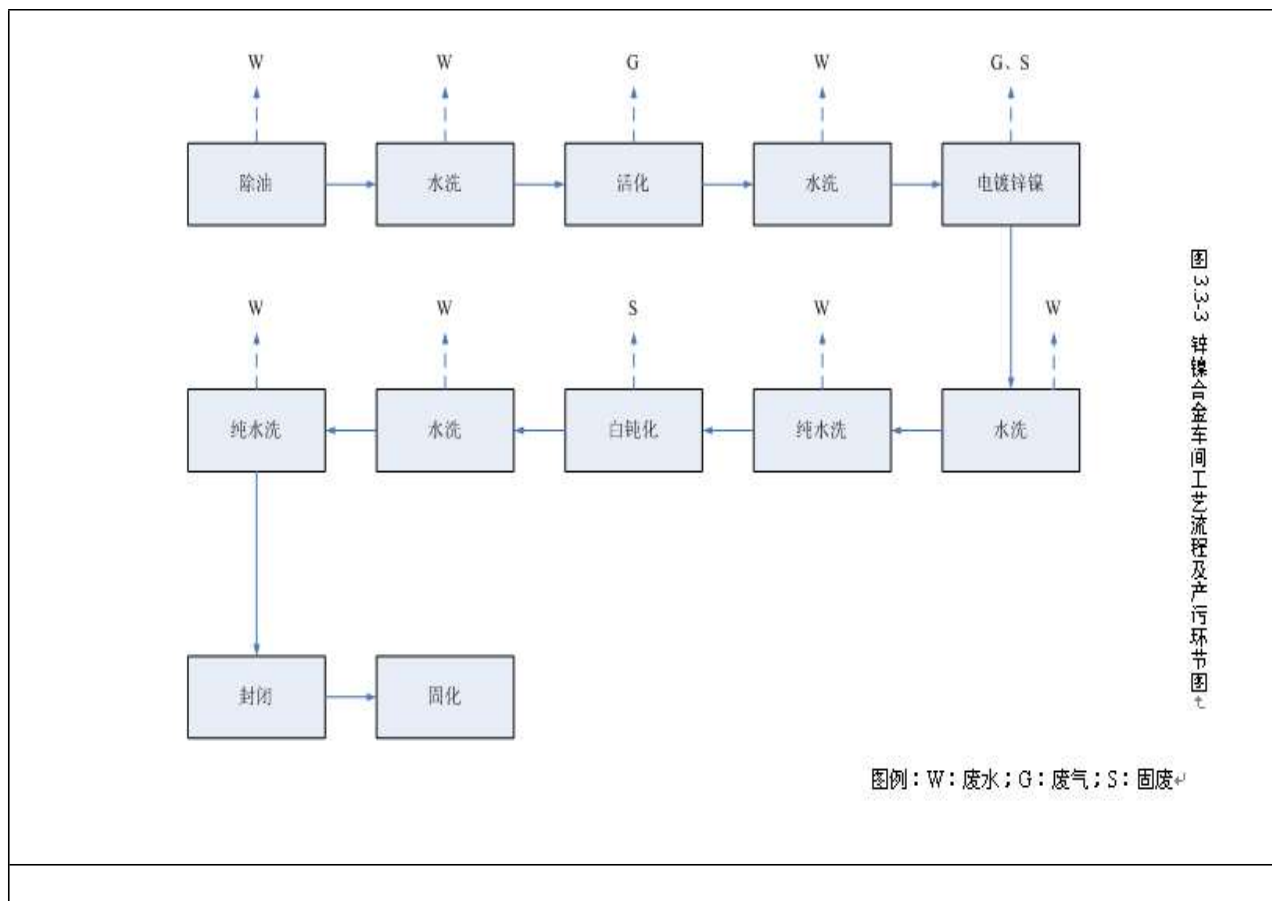


图 5 排污许可

排污许可证编号	文件地址(右键选择“在新标签页中打开”可以查看文件)
91370612750899801M 001P	http://120.220.248.146:8405// data/2021/排污许可证/20211222092458716_排污许可证.png

图 6 环评批复文件

环评批复文号	文件地址(右键选择“在新标签页中打开”可以查看文件)
牟平区环保 2017 年 12 月 25 日备案	http://120.220.248.146:8405// data/2018/环评批复文件/20180315181344947_环评批复1.jpg

牟环评函 【2012】40号	http://120.220.248.146:8405// data/2018/环评批复文件/20180315163649408 环评批复文件 1. jpg
-------------------	---